



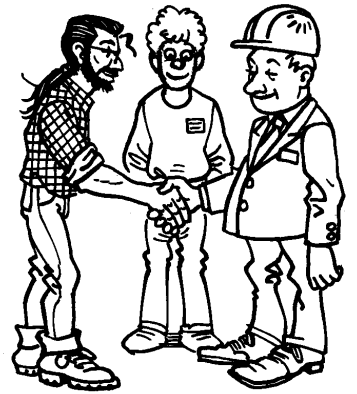
# A.B.E.C.E. asbl

Association Belge des Eco-conseillers  
et Conseillers en Environnement



# ECO-CONSEILLER - Rôles et compétences

L'éco-conseiller est un généraliste de haut niveau qui dispose d'une formation en environnement et en communication. Entre autres rôles, l'éco-conseiller se veut une aide à la décision, un médiateur et un agent de changement. Il favorise le dialogue et la mise en réseau des différents acteurs de l'environnement et participe au changement des structures et des mentalités. Il est aussi un modérateur. L'éco-conseiller est l'agent transversal par excellence puisque ses actions nécessitent la collaboration et les compétences des autres départements.



Les domaines de compétence de l'éco-conseiller sont multiples et peuvent être regroupés en trois grands types de fonctions :

- Conseiller en environnement
- Interface entre le pouvoir public, l'industrie et la population
- Agent de changement (information, sensibilisation, innovation)

Les publics cibles visés par l'éco-conseiller sont d'une part l'institution dans laquelle il travaille (actions internes) et, d'autre part, les divers acteurs de l'environnement, dont principalement le citoyen, les acteurs économiques et politiques, les administrations et les ONG (actions externes).

Ses actions portent sur les grands thèmes du développement durables tels que :





## Définition du métier

La préoccupation environnementale fait apparaître de plus en plus un besoin de rapprochement entre les citoyens, les acteurs socio-économiques, les scientifiques et le monde politique. C'est pour tenter de répondre à ce besoin que s'est développé le métier d'éco-conseiller.

L'éco-conseiller est un généraliste en environnement de haut niveau dont l'activité est centrée sur les processus de sensibilisation, de gestion, de décision, de concertation et de coordination.

Il mène ses actions dans des milieux professionnels des plus divers: administrations publiques locales, provinciales, régionales, entreprises privées, fédérations industrielles, bureaux d'études, associations, ... ou en tant qu'indépendant.

Le métier d'éco-conseiller a connu son véritable essor en 1987 et 1988, à l'occasion de l'Année Européenne de l'Environnement.

L'Institut Eco-conseil de la Communauté française de Belgique a été créé le 13 mars 1989 en même temps qu'était lancée la formation de la première promotion d'éco-conseillers.



## Formations (pouvant donner accès à la profession)

### /// Institut Eco-conseil (IEC)

Boulevard de Merckem, 7 - 5000 Namur  
Tel: 081/74.45.46 - Fax : 081/73.99.74  
econseil@skypro.be  
<http://www.eco-conseil.be>

- Formation d'éco-conseillers

### /// Institut des Affaires Publiques (IAP)

Avenue Général Michel, 1B - 6000 Charleroi  
Tel : 071/31.63.75 Fax : 071/32.86.76

- Hautes études en gestion de l'environnement

### /// Fondation Universitaire Luxembourgeoise (FUL)

Avenue de Longwy, 185 - 6700 Arlon  
Tel : 063/21.58.11 Fax : 063/21.58.00  
Acad@ful.ac.be  
<http://www.ful.ac.be>

- Licence complémentaire et/ou doctorat en sciences de l'environnement.

### /// Université Libre de Bruxelles (ULB)

Institut de Gestion de l'Environnement et d'Aménagement du Territoire (IGEAT)  
Avenue F.D. Roosevelt, 50 - CP 130/02 - 1050 Bruxelles  
Tel : 02/650.43.23 Fax : 02/650.43.24.  
Webmaster@ulb.ac.be  
[http://www.ulb.ac.be/ulb/fac\\_inst\\_ec/igeat.html](http://www.ulb.ac.be/ulb/fac_inst_ec/igeat.html)

- Diplôme d'études spécialisées en gestion de l'environnement

### /// Université Catholique de Louvain (UCL)

Place Croix du Sud, 2 bte 1 - 1348 Louvain-la-Neuve  
Tel : 010/47.37.18 Fax : 010/47.47.45  
Info@agro.ucl.ac.be  
<http://www.agro.ucl.ac.be>

- Diplôme d'études spécialisées en sciences et gestion de l'environnement

### /// Université de Liège (Ulg)

Faculté des Sciences Appliquées  
Rue A. Stévant, 2 - 4000 Liège  
Tel : 04/366.93.29 Fax : 04/366.91.98.  
MM.Clouts@ulg.ac.be  
<http://www.ulg.ac.be>

- Diplôme d'études complémentaires de 2° cycle en environnement

### /// Faculté des Sciences Agronomiques de Gembloux (FSAGx)

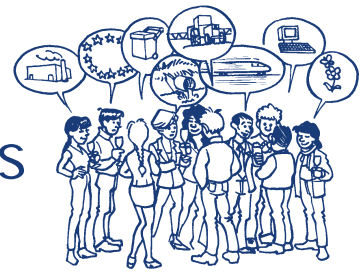
Passage des Déportés, 2 - 5030 Gembloux  
Tel : 081/62.22.66 fax : 081/61.45.44.  
service\_des\_etudes@fsagx.ac.be  
<http://www.fsagx.ac.be>

- Doctorat en environnement



# ABECE asbl

## Association Belge des Eco-conseillers et Conseillers en Environnement



Fondée en 1990, «l'Association Belge des Eco-conseillers et Conseillers en Environnement» a pour objet de rassembler les professionnels du conseil en environnement. Elle vise à renforcer la cohérence et la reconnaissance de ce profil professionnel par l'échange d'information et d'expérience entre ses membres ainsi que par l'organisation de diverses activités telles que séminaires et colloques, publications, visites d'entreprises, ateliers pratiques, groupes de réflexion, ....

L'association entretient des relations étroites avec ses pairs au niveau européen.

### Pour devenir membre:

Pour devenir membre, il faut faire acte de candidature auprès du Conseil d'Administration par lettre motivée reprenant brièvement la formation (de base et complémentaire) et l'expérience professionnelle, en démontrant la correspondance de la pratique professionnelle avec la définition du métier.

Conditions minimales: diplôme d'enseignement supérieur + formation en environnement avec module spécifique de communication ou expérience professionnelle de plusieurs années de conseil en environnement.

La cotisation annuelle est de francs

Pour plus d'informations, contacter:

● Michèle Mulders, Présidente:  
Tél (bureau): 02/243.88.29

● Eric Nicolas, Secrétaire:  
Tél (bureau): 02/775.77.76



# ABECE

Rue Van Elewyck, 35 - 1050 Bruxelles

Tél :02/644.96.66 – Fax :02/644.94.20.

Email : hwengel@skynet.be

Antenne wallonne:

Rue de Montigny, 29 - 6000 Charleroi

Fax: 071/30.02.54

## Projets et activités de l'ABECE

- Ateliers (Internet & Environnement, Agenda 21 local : PCDN – PCEDD, Gestion de la qualité environnementale : EMAS et ISO, Indicateurs de développement durable)
- Visites d'entreprises (Fost Plus, Centre de tri de lot, Bureau Escher, 3EC, Centrale turbine gaz vapeur de Drogenbos)
- Evénements " festifs " (Barbecues, soirées, balades)
- Groupes de réflexion thématiques (déontologie, éthique environnementale, gestion des déchets, management environnemental...)
- Séminaires et journées d'études:
  - Parcs à conteneurs 1992
  - Evaluation des incidences 1992
  - L'Eco-conseil à Bruxelles 1993
  - Gestion de la nature dans les communes 1993
  - Education et sensibilisation à l'environnement 1994
  - 21 expériences efficaces de conseil en environnement pour le développement durable en Belgique 1995
  - Gestion de la nature dans les zones non protégées 1995
  - Nouvelles perspectives du conseil en environnement: un métier face à son avenir 1995
  - Les Eco-Audits en commune 1996
  - Politique locale de gestion des déchets et participation du citoyen 1997
  - Fiscalité des déchets au niveau communal 1997
  - Eco-conseil et Consommation 1998
  - Eco-conseil, Internet & co 1999
  - Agenda 21 local 1999

→ Projets divers:

Etudes réalisées par des membres de l'ABECE sur base de leur propre expérience ainsi que d'expériences similaires à l'étranger.

- Etude d'impact des politiques de taxation des déchets ménagers et assimilables (pour l'IBGE)
- Etude sur le bruit en Région de Bruxelles-Capitale, expériences pilotes dans les villes étrangères (pour l'IBGE)
- Réalisation d'actions de sensibilisation en matière de gestion environnementale dans les PME (pour la Communauté Européenne - programme ADAPT)

## Publications:

- 101 actions pour un développement durable (Eco-conseil Europe) épuisé
- 21 actions efficaces de conseil en environnement
- Téléx (Bimestriel d'information de l'ABECE)

Avec le soutien de la Région wallonne et de la Région de Bruxelles-Capitale

Illustration: Jean Pecheur

Impression sur papier recyclé.